

THE BIG CAT COMPANY ET DSCP PRESENTENT

**UNE PIECE D'ARMAND SALACROU**

**MISE EN SCENE: PIERRE BOUCARD**

**COSTUMES: CAROLINE GICHUKI**

**DÉCORS: MICHEL FEAUDIERE**

**LUMIÈRES: DENIS KORANSKY**

**SON: MAXIME RICHELME**

# LES NUITS DE LA COLÈRE

**AVEC :**

**JEAN-BAPTISTE ARTIGAS**

**PIERRE BOUCARD**

**BARBARA CASTIN**

**SAMUEL GIURANNA**

**JÉRÔME GODGRAND**

**SYLVAIN MOSSOT**

**CHRISTEL POURCHET**

# LES NUITS DE LA COLÈRE



*FACE À L'ADVERSITÉ, QUELS SONT NOS CHOIX ?*

*Certains, dans l'espoir d'un monde meilleur,  
Choisissent le combat. D'autres, paralysés Par la  
peur, s'accommodent de la situation.*

*Leur point commun : protéger les leurs!*

# SOUTIENS

---

Le spectacle a bénéficié du soutien

- De la commune du Havre (76)
- De la commune du Chatelet-en-brie (77)
- Du Fonds de soutien à la professionnalisation d'Avignon Festival & Compagnies, « Avignon Festival & Compagnies soutient la création »



**AF&C**  
Fonds de soutien à la  
professionnalisation  
Avignon Festival & C<sup>ies</sup>

# **LES NUITS DE LA COLÈRE...**

C'est l'histoire de deux amis d'enfance.

C'est l'histoire d'un homme qui aime ses enfants, et que cet amour conduit à l'immobilité, et c'est l'histoire d'un autre homme qui aime ses enfants, et que cet amour conduit à tout risquer.

C'est l'histoire de deux amis que la guerre va mettre face au choix ultime: trahison ou sacrifice?

Le rideau se lève en plein règlement de compte quelques jours avant le Débarquement de juin 44.

*Extrait de la présentation d'A.Salacrou à la création de la pièce.*



# LA PIÈCE

---



SI LES NUITS DE LA COLÈRE EST UN HOMMAGE DE SALACROU À LA RÉSISTANCE, LA PIÈCE EST LE RÉCIT D'UNE TRAHISON D'UN HOMME PAR SON MEILLEUR AMI, DES CAUSES DE CETTE TRAHISON ET DE SES CONSÉQUENCES.

L'histoire se construit dramatiquement via l'utilisation de **flashbacks**. Ce procédé, que Salacrou fut un des premiers à utiliser, accentue la percussion dramatique et modernise la narration. En créant un monde hors du temps et de l'espace où les souvenirs peuvent être convoqués à tout moment, **Salacrou confronte les âmes des vivants, des absents et des morts**, portant ainsi à son paroxysme le poids de cette question « Pourquoi n'avez-vous rien fait ? ».

Œuvre marquante du théâtre européen de l'Après-Guerre, la pièce fut créée concomitamment par Jean-Louis Barrault et Giorgio Strehler.

## **NOTE DE MISE EN SCENE**

---

Parce cette pièce dépeint des hommes et des femmes tels que nous, la pièce a ranimé un questionnement qui m'a toujours taraudé : qu'aurions-nous fait à leur place ?

Reflet du quotidien anxiogène de l'Occupation, la pièce fait toujours écho aujourd'hui, car elle pose cette question fondamentale: à quel point la peur peut constituer une excuse à nos comportements, ou à nos renoncements ?

Quand paralysés par le terrorisme, les deux-tiers d'une population sont prêts à limiter volontairement leurs libertés, quand la peur vient aujourd'hui s'attaquer à la Fraternité, ciment civique de la société française, qui fait marcher de front ces deux valeurs antinomiques, Liberté et Égalité, il me semble nécessaire de continuer à se poser cette question.



# ARMAND SALACROU

---



Né au Havre, ville à laquelle il restera attaché toute sa vie, Armand Salacrou (1899-1989) débute sa carrière d'auteur dramatique à la fin des années 20 sous l'égide de Charles Dullin.

Le metteur en scène du Cartel, considérant Salacrou comme un de ses auteurs fétiches, crée plusieurs de ses pièces.

L'adhésion du public est rapide et Salacrou connaît jusqu'en 1940 une série quasi ininterrompue de succès avec des pièces comme *Histoire de rire*, qui se joue plus de deux mille fois.

Choissant de n'être pas joué pendant l'Occupation, Salacrou s'engage dans la Résistance, expérience qui le marquera.

L'après-guerre verra la série des succès se prolonger avec des pièces comme *Boulevard Durand* ou *Les fiancés du Havre* qui, créée au Théâtre Français, fera de Salacrou le premier auteur français depuis Molière, à entrer au répertoire de son vivant.

Que ce soit comme auteur, président de l'académie Goncourt ou de la SACD, Salacrou aura été une figure de proue de la culture française pendant près de 50 ans.

# CRITIQUES PRESSE

---



*“une mise en scène qui colle au plus près de l'action”*



*“Une interprétation jeune et fiévreuse, passionnée et nuancée, donnant des couleurs subtiles à ce drame de l’humanité ordinaire”*



*“Dans un va-et-vient incessant sur scène, les spectateurs sont placés au cœur de l’action”*



*“La mise en scène met le public, à la place des personnages et de leur choix.”*



*“Des personnages complexes, humains, tiraillés par des enjeux qui les dépassent.”*



# EQUIPE ARTISTIQUE

---

Auteur: Armand Salacrou

Metteur en scène: Pierre Boucard

Producteurs: The Big Cat Company, DSCP

## Distribution

Jean-Baptiste ARTIGAS

Pierre BOUCARD

Barbara CASTIN

Samuel GIURANNA

Jérôme GODGRAND

Etienne MENARD

Christel POURCHET

# LA COMPAGNIE

---

Depuis sa création en 2012, The Big Cat Company développe des projets questionnant notre rapport au temps, à l'Histoire et à sa transmission.

Qu'elle redonne vie à des périodes marquantes de notre passé - comme la Grande Guerre avec **Le Paquebot Tenacity** - ou la Résistance - **Les nuits de la colère** - The Big Cat Company met l'art théâtral au service d'un voyage temporel ayant toujours la même visée : éclairer notre présent, le décrypter voire le questionner.

Ses deux premières créations, **Le Paquebot Tenacity** de Charles Vildrac puis **Les Nuits de la Colère** d'Armand Salacrou, furent présentées à Paris et Avignon plusieurs années de suite y connurent un joli succès.

Depuis 2021, la compagnie confirme son goût pour l'Histoire et son questionnement autour de la transmission mais en créant des textes contemporains. Le premier : **Danton, Les Derniers Jours du Lion** d'Etienne Ménard est joué à Paris puis à Avignon en 2022 et 2023; le second intitulé **La Beauté sauvera le monde** de Barbara Castin est également présenté à Avignon la même année.



# CONTACTS

---

DIFFUSION & COMPAGNIE

06 70 99 87 37 - [thebigcatcompany@tutanota.com](mailto:thebigcatcompany@tutanota.com)

<http://www.thebigcatcompany.fr/>



# FICHE TECHNIQUE

---

## CONTACTS

Metteur en scène: Pierre BOUCARD  
0670998737 - pboucard@tutamail.com

Régisseur: Jules POUCKET  
0650757037 - jpoucet@gmail.com

Créateur lumière: Denis KORANSKY  
0624902193 - denis.koransky@hotmail.com

Créateur son: Maxime RICHELME  
0665777587 - maximerichelme@me.com

La présente fiche technique peut être modifiée dans la mesure du possible selon les capacités techniques du théâtre accueillant, néanmoins, nous vous remercions de prendre contact avec le régisseur de tournée afin de vous assurer que les modifications désirées sont envisageables et ne nuisent pas au bon déroulement du spectacle.



# FICHE TECHNIQUE

---

## PLATEAU

La scène devra avoir une taille comprise entre :

- Ouverture : De 7m à 10m
- Profondeur : De 6 à 9m
- Hauteur du cadre de scène: minimum de 4m
- Hauteur de scène : pas de contrainte

- Pendrillons

Des entrées / sorties doivent être aménagées via des pendrillons velours noir (M1) aux positionnements suivants :

- Fond jardin
- Avant-scène Cour
- Fond Central

Chaque pendrillon aura les dimensions suivantes :

- Largeur : 1,5m
- Hauteur : Identique à la hauteur de la cage de scène
- Equipé de lesté sur la partie basse

- Frises

L'objectif est de positionner une frise au-dessus de la structure métallique supportant la toile peinte. Le Théâtre mettra à disposition quatre frises velours noir (M1) :

- Largeur : Identique à la largeur de la scène
- Hauteur : 2m.
- Equipé de lesté sur la partie basse

**Le Théâtre mettra à disposition 1 rideau de fond scène noir (M1) permettant un passage pour des entrées / sorties en plein centre.**

La cage de scène et l'équipement scénique devront pouvoir accueillir les équipements lumières, sons et décors.

—————

# FICHE TECHNIQUE

---

## SON

Le Théâtre mettra à disposition l'ensemble de l'équipement son, soit :

- Diffusion de façade à la bonne dimension en terme de puissance et de répartition pour la bonne écoute de l'ensemble des spectateurs en stéréo.
- Diffusion au sein du poste de radio (cf paragraphe Accessoires ci-dessous)
- Diffusion de retour à la bonne dimension en terme de puissance et de répartition pour la bonne écoute des comédiens.
- 1 ordinateur pouvant accueillir le logiciel QLAB. Si jamais la salle ne dispose pas d'un tel matériel, il est nécessaire de le faire savoir au producteur au moins 1 mois avant la date de la représentation.
- 1 console permettant la diffusion du lecteur ci-dessus.
- Une carte son permettant la sortie du son sur plusieurs sorties

## LUMIERES

Un pré-montage lumière est indispensable (patch, gélamines). Le plan de feu est fourni en pièce jointe en fin de document.



# FICHE TECHNIQUE

---

## PLANNING DE MONTAGE

Le site devra être mis à la disposition de l'équipe technique dès 9h le matin. (L'heure de notre arrivée sera communiquée 1 semaine avant le jour du montage, celle-ci dépendra notamment de l'heure du spectacle).

La compagnie amène les éléments suivants pour le montage

ELEMENTS	DIMENSIONS
Deux bancs en bois incurvé	Dimensions ( <u>pour 1 banc</u> ): Longueur: 1,2m Largeur: 0,7m Hauteur: 0,7m
Toile tendu supportée par structure métallique	Dimensions ( <u>une fois montée</u> ): profondeur: 0,5m Hauteur: 3,2m Largeur: 2,3m
Suspension lumineuse à accrocher aux cintres	

### Accessoires:

- 4 Coupes à champagnes
- 1 poste de radio TSF (dimension 1m\*0.5m\*0.25)
- 1 valise

Costumes : 8 tenues pour les 7 comédiens-nes. L'ensemble des costumes tient sur deux portants costumes.

---

# FICHE TECHNIQUE

---

## CATERING

La production souhaitant s'inscrire dans une dimension écologique, nous ne **souhaitons pas disposer** si cela est possible,

- De nourritures / boissons contenus *dans des emballages plastiques*.
- De gobelets ou tasses *en plastiques*
- De couverts *à usage unique*

Les contenants en aluminium et en verre sont eux tout à fait acceptés car recyclable. Une carafe avec de l'eau du robinet est tout à fait suffisante.

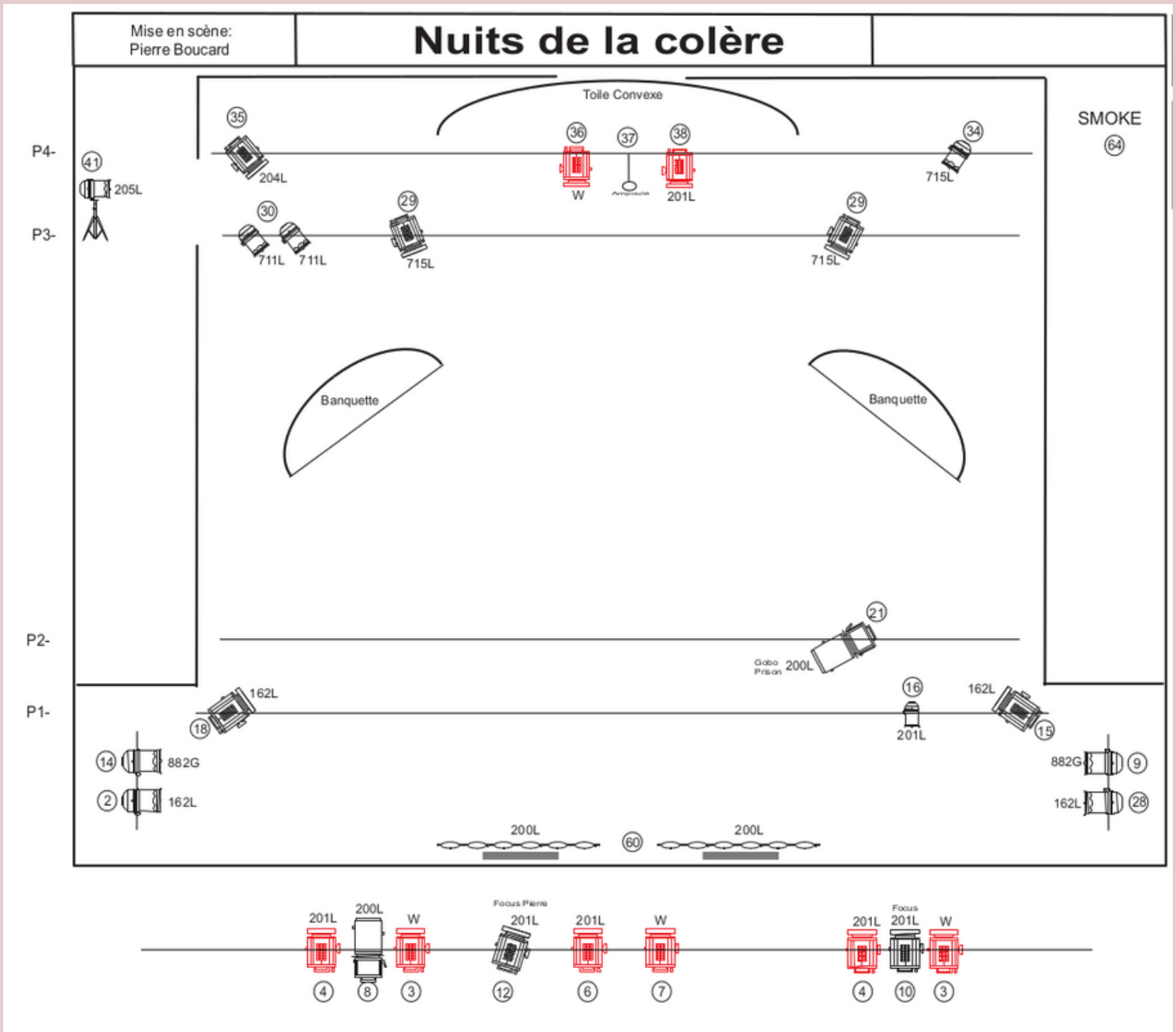
Veillez noter que **les allergies alimentaires suivantes** existent parmi les comédiens : mangue, fruit de la passion, melon, fenouil, et céleri .

## LOGES

- 2 grandes loges minimum
- 1 loge pour les techniciens
- 2 WC minimum
- 7 serviettes de bains
- 1 fer à repasser
- 1 table à repasser
- 2 portants pour les costumes (1 par loge)



# PLAN DE FEU





# PLAN DE FEU

---

Le théâtre mettra à disposition l'ensemble de l'équipement lumière qui devra comprendre au moins les éléments suivants :

- 8 PAR CP62
- 1 pied de projecteur permettant un éclairage latéral entre 1m et 2m
- 15 PC 1KW
- 2 Découpe 614 1kw
- 1 PAR 36 F1
- 2 Fun Strip + la connectique adéquate à l'utilisation qui en sera faite au sein du théâtre
- 48 Gradateurs 2kw
- 1 Console lumière 48 circuits minimum a mémoire (cue)
- Une machine à fumée (ainsi que son consommable)

